



**BIODIVERSITÉ  
ADMINISTRATIVE**

# **Microparlements des espaces naturels**

**Retour sur nos échanges  
aux 13e assises nationales  
de la biodiversité**

**Juillet 2023**

**Vraiment  
Vraiment**

Design d'Intérêt Général



**DÉMOCRATIE  
OUVERTE**



**BANQUE des  
TERRITOIRES**



**Jeudi 6 juillet, 9h  
Marseille**

**S'est tenu un atelier :  
« Les microparlements des espaces naturels :  
Quelles instances locales de diplomatie pour  
éclairer nos administrations publiques face  
aux enjeux de biodiversité ? »**

**Animé par Vraiment Vraiment  
et Démocratie Ouverte  
Avec la présence de la Banque des Territoires**

**Participant.e.s : 18 personnes**

## **Un atelier pour converser autour de l'hypothèse du micro- parlement des espaces naturels**

**Nous, l'agence de design Vraiment Vraiment et l'association Démocratie Ouverte, nous sommes engagés dans une aventure démocratique exploratoire : concevoir avec des collectivités un dispositif local de représentation du vivant par les habitants de son territoire. Les microparlements des espaces naturels se présentent comme une hypothèse, insolite mais réaliste, à faire vivre et à expérimenter.**

Nous avons souhaité profiter des 13e Assises Nationales de la Biodiversité pour raconter les intentions de notre dispositif à un collège d'acteurs représentant leur collectivité ou bien issus du monde des sciences naturelles. Nos intentions étaient les suivantes :

- Présenter et faire connaître le dispositif du microparlement des espaces naturels
- Recueillir des premiers retours sur le dispositif et inviter les participant.e.s à nourrir nos questionnements
- Sonder l'intérêt des participant.e.s pour une expérimentation de ce dispositif à l'échelle de leur territoire

**Ce document fait état de nos échanges.**

# Les microparlements des espaces naturels, c'est quoi ?

Donner une voix au vivant dans la cacophonie de ce monde. Voire même lui accorder une forme de citoyenneté. Telle est l'intention de citoyens engagés et d'artistes contemporain·es qui font sensiblement bouger les limites des droits du vivant. Les microparlements des espaces naturels traduisent en réalité administrative ce mouvement de fond et ouvrent la voie à une considération nouvelle du vivant dans nos organisations.

Ces microparlements se proposent d'expérimenter des instances inédites sous la forme d'assemblées citoyennes locales où chacun·e serait formé·e à la représentation d'une espèce ordinaire (mulet, syrphé, frêne...) dans un groupe chargé d'assurer la défense d'un milieu (prairie ouverte, bois, friche, crique...). Une manière d'échanger et de délibérer qui permettrait de considérer nos impacts sur la biodiversité, de parlementer autour de cas concrets et d'opérer des arbitrages en pleine connaissance des services écosystémiques rendus par ces espaces et espèces.

## Ce qui nous intéresse dans ce projet

- **Le défi culturel**, anthropologique de transformation de la conception actuelle des liens entre humain et non humain
- **Le défi procédural** pour "porter la voix" d'entités qui ne communiquent pas comme des humains et permettre une délibération de qualité
- **Le défi juridique et politique** d'intégrer les intérêts du vivant non humain dans les prises de décision
- **Le défi d'essaimage** de la procédure une fois expérimentée

## Robustesse méthodologique

Compte tenu du niveau d'ambition transformatrice, l'expérimentation en tant que telle, mais aussi et surtout le micro parlement lui-même devront être particulièrement solides sur le plan de la méthode. Ainsi, la phase d'incubation, incluant l'implication des partenaires présents et/ou à venir, devra viser à l'exhaustivité des réflexions et de l'identification des arguments permettant de justifier nos choix méthodologiques.

## Réplicabilité

L'expérimentation vise à prototyper un ou des micro parlements qui pourront être répliquables, c'est-à-dire :

- Soutenables financièrement par des collectivités locales; l'expérimentation intégrera donc l'exigence d'un modèle économique sobre et la recherche de dispositifs existants
- Soutenables dans le temps
- Impactant véritablement la décision publique, par le technique ou le politique
- Soutenable et mobilisant pour les participants, qu'ils et elles soient des élus, des agents ou des citoyens

**Une part large devra être faite à la documentation et l'évaluation, au cœur du dispositif expérimental, afin de permettre, a posteriori de justifier le fond et la forme de ce qui sera nommé post expérimentation "microparlement des espaces naturels".**

## Cadre scientifique

Compte tenu des enjeux de transformation culturelle inclus dans cette expérimentation, il apparaît indispensable d'entourer l'équipe de conception, voire à terme les participants de tout niveau, d'un "comité scientifique" permettant de :

- lutter, être vigilant vis-à-vis de nos propres biais cognitifs et culturels
- challenger les idées, méthodes et solutions développer, pour ne pas prendre le risque de pécher par facilité ou manque de réflexion ou d'intelligence collective,
- donner une caution de légitimité et de sérieux à un dispositif dont on peut anticiper que la réception sera empreinte de curiosité au mieux, de rejet au pire.

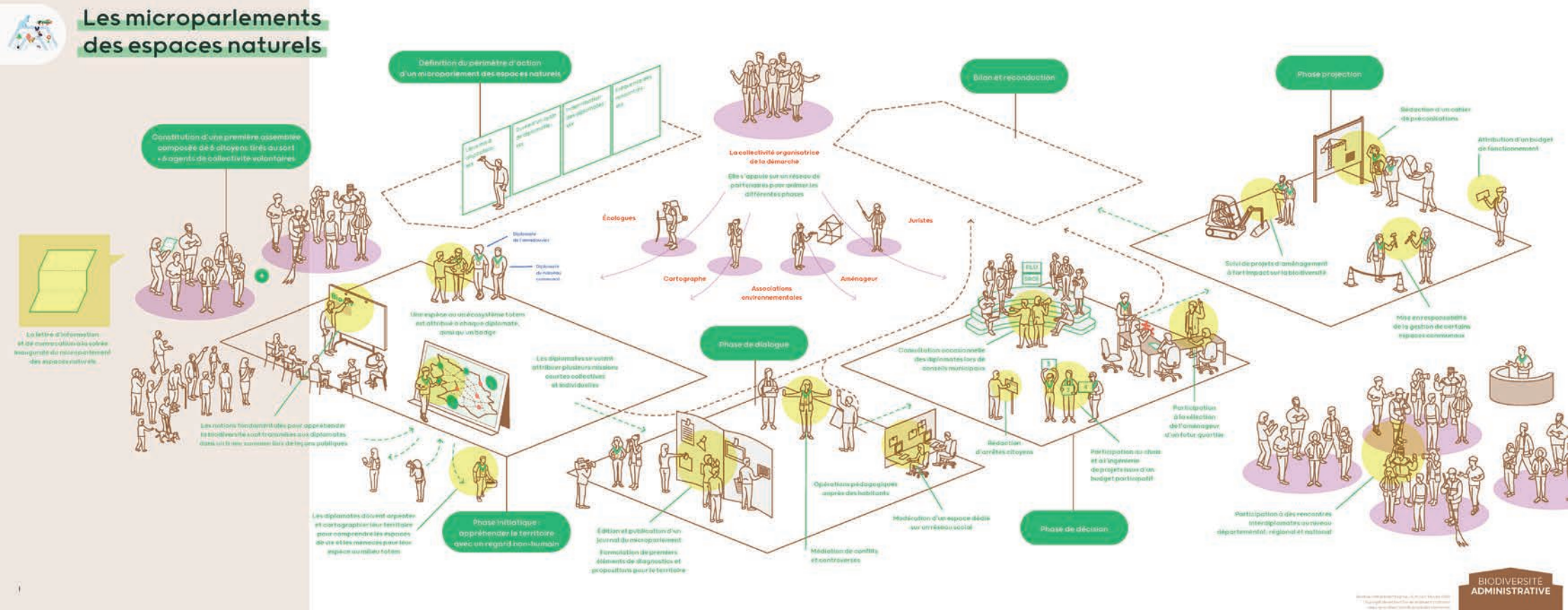
# Le modèle initial que nous avons questionné en atelier

Le microparlement se raconte à travers onze étapes qui établissent la trame du parcours des participant.e.s à ce dispositif.

Lors de l'atelier nous avons abordé en particulier trois étapes du dispositif afin de préciser ensemble :

- \* Qui sont les participant.e.s, qu'est-ce qui les motive ?
- \* Comment dialoguent-ils avec les habitants de leur territoire une fois leur statut d'ambassadeur acquis ?
- \* Comment s'intègrent-ils aux instances de décision de leur collectivité ?

## Les microparlements des espaces naturels



Plus de détails sur notre site Internet : [biodiversite-administrative.fr/microparlements-des-espaces-naturels/](http://biodiversite-administrative.fr/microparlements-des-espaces-naturels/)



L'atelier s'est déroulé autour du modèle illustré de microparlement. Les participants étaient invités à réagir en votant pour ou contre des propositions avec un carton de couleur puis à exprimer leur point de vue.

# L'atelier

Retour sur nos échanges

# Introduction sensible

Nous introduisons l'atelier par la lecture d'un extrait de l'essai de Laurent Tillon « Les Fantômes de la nuit, des chauves-souris et des hommes » Actes sud, collections Mondes Sauvages (2023).



Il s'agit d'explorer la possibilité de pleinement appréhender la vie d'une chauve-souris, ceci dans la perspective d'en être de meilleur.e.s gardien.ne.s.

La démarche s'appuie notamment sur différents auteurs aussi publiés dans la collection Mondes Sauvages chez Actes Sud et qui invitent à considérer par le sensible les autres vivants qu'humains : Vincianne Despret, Baptiste Morizot ou François Sarano pour ne citer qu'eux.

# Séance de questions



## 1) Les participant.e.s

Procède-t-on par tirage au sort pour recruter les participant.e.s ?

### Contre :

- Non, car difficile à l'échelle de la collectivité
- Exemple de la communauté d'agglomération en Champagne : tirage au sort confronté à des personnes qui se demandent leur légitimité à être présent.
- Difficulté à mobiliser sur la durée sous peine d'un essoufflement de l'engagement (Ex : propositions de durée de 1 an à 1 an et demi et retour d'expérience négatif partagé pour une durée de 3 ans)
- Contre car nécessaire de donner envie avant de faire un tirage au sort pour s'assurer que les gens soient intéressés par le sujet et éviter le syndrome TLM (Toujours Les Mêmes)
- Le tirage au sort effectué sur la base des listes électorales n'est pas suffisant pour une représentation plus exhaustive de la population.

### Pour :

- Intérêt d'aller chercher des gens qu'on ne voit jamais (ne pas oublier les jeunes, les enfants)
- S'appuyer sur des instances existantes (conseil de quartier, conseil de développement, etc...)
- Oui car sentiment des responsabilités enthousiasmant pour les habitant.e.s qui sont tirés au sort
- On va toucher des personnes moins sensibilisées au sujet
- Le principe du tirage au sort pour incarner la démocratie est pertinent, surtout si l'on estime qu'il faut renforcer l'implication citoyenne.

## 1) Les participant.e.s

### À partir de combien de personnes pensez-vous que l'on est capable de représenter le vivant ?

- Tout dépend de la taille du territoire ciblé
- Pour info, il y a entre 2 et 3000 espèces de fleurs
- Tout dépend si les gens représentent une espèce ou le milieu
- Il faut veiller à représenter aussi les citoyen.ne.s
- Déjà avoir une personne qui représente le vivant non humain, c'est vertueux !
- En fonction du milieu, on va avoir des compartiments du vivant (montagne, eau, forêt)

### Est-ce que le public adulte est prêt pour ce type d'expérimentation ?

- Oui, s'ils sont accompagnés !

### Quelles sont les conditions matérielles minimales et indispensables pour que ça fonctionne ?

- Exonération d'impôt
- La rétribution pourrait être une visite exceptionnelle en lien avec le sujet
- Parlons reconnaissance plutôt que de rétribution, donner une place, un statut officiel (ex : statut d'ambassadeur·drice)

- Aider à dimensionner le fonctionnement de l'instance pour que ce soit adapté à leurs contraintes
- Il faut qu'il y ait une méthode, un cadre, un objectif final, une salle qui permet de travailler correctement
- Donner les moyens logistiques (ex : gratuité dans les transports en commun) et les RH
- Il faut que ce qui est fait soit reconnu
- Demander aux employeurs de débloquer des heures pour que le citoyen puisse participer - Implique un caractère officiel de la démarche qui doit s'incarner dans le langage et les moyens/ supports de communication employés. (Suggestion de formulation : Votre salarié vient d'être tiré au sort pour (...) Nous avons besoin de lui. (...)Merci de lui accorder ce temps.)

## 2) Dialogue avec le territoire

### Selon quelles modalités les membres du microparlement dialoguent avec les habitant.e.s ?

Idées suggérées par Vraiment Vraiment : Journal, Site Internet, Fête du parlement et Porte à porte.

- Quand la personne rentre dans le parlement, elle abandonne son statut de citoyens, donc il s'agit de rétablir le lien avec le citoyen. Quel défi se pose quand on échange avec ses concitoyens après avoir changé de point de vue via le micro-parlement ?
- Profiter des temps forts des territoires (vœux du maire, fête de l'école, jour de marché...) pour y être et expliquer ce que fait le parlement (ne pas créer de nouveaux formats)
- Le parlement ouvre ses portes, pour les curieux
- Rendre visible ce qu'il se passe par la médiatisation, des

communications qui vulgarisent ce qu'il se passe

- Aller vers « la cité » (écoles, marchés, etc...)
- Capsules vidéos + contact (n° de téléphone)
- Comment rendre compte et valoriser les travaux pour les porter à la connaissance des habitant.e.s ?

### 3) La phase de décision

#### Quelle ambition, quelle portée des décisions prises par le microparlement ?

- Être clair avec les participant.e.s : quel est le contrat entre l'instance et les participant.e.s ?
- Les collectivités ont des instances pour délibérer, il faut que les décisions / propositions qui émanent du microparlement puissent être délibérées dans ces instances.
- Engagement de la collectivité à faire le suivi des propositions qui sont faites
- Il faut que le temps dédié à la délibération et à la mise en oeuvre soit acceptable
- Il faut qu'il y ait une porosité entre les propositions du microparlement et les instances de décisions. Faire vœux de transdisciplinarité (attention à la décorrélation et à la déconnexion avec les autres démarches, services municipaux...)
- Tout dépend du milieu et de qui est l'objet du micro-parlement
- Attention aux propositions qui entrent en confrontation avec les projets de développement du territoire en question. Crainte exprimée que ce microparlement devienne un "camp d'opposition".
- Porte parole du microparlement pour s'insérer dans d'autres instances avec élu.e.s afin de faire porter les propositions dans des instances décisionnelles.
- Il serait intéressant de s'appuyer sur ce type de dispositif pour résoudre des conflits de légitimité entre une assemblée citoyenne et un groupe de militants par exemple.

## Conclusions

La présentation du dispositif a suscité un vif intérêt, répondant à des préoccupations exprimées telles que :

- \* Quel schéma de gouvernance pour la gestion des ENS (Espaces naturels sensibles) ?
- \* Comment associer les citoyen.ne.s à la décision publique en matière de préservation de la biodiversité ?
- \* Comment sensibiliser les citoyen.ne.s et susciter leur intérêt sur les questions de biodiversité ?

Le dispositif et son approche originale par le sensible semble avoir convaincu de sa capacité à mêler pédagogie, dimension ludique et citoyenneté active. Certain.e.s y ont vu également un dispositif clé en main, bien que nous ayons fait part du processus de travail en cours et des questions qu'il est nécessaire de trancher, d'affiner, avec la contribution d'un comité d'orientation, en cours de constitution.

Nous sommes ressortis de l'atelier avec la confirmation que cet outil peut répondre aux enjeux actuels et être un vrai support pour les collectivités.

## Perspectives :

- \* Nous pensons à constituer un club des collectivités territoriales pour permettre aux collectivités qui le souhaitent de suivre la démarche et nourrir nos réflexions ; Il pourrait se réunir une à deux fois avant le lancement de la phase d'expérimentation en 2024 ;
- \* Affiner les possibilités de terrains d'expérimentation avec les collectivités qui ont manifesté un intérêt (pour 2024) ;
- \* Faire un retour d'expérience lors des prochaines assises qui auront lieu à la Rochelle, en 2024.



# Ça vous a plu ? Découvrez nos autres ressources.

Le projet des microparlements est issu de la démarche Biodiversité Administrative. Pour cette démarche nous avons conçu divers supports qui nous ont servi à mener des entretiens, animer des ateliers, faire évoluer nos propositions... Ça pourrait peut-être aussi vous servir, alors on vous les partage sur notre site!



## La boussole de la biodiversité administrative

La boussole de la biodiversité administrative est un outillage méthodologique pour travailler collectivement à des projets locaux en faveur de la biodiversité ou pour travailler des projets de territoires - PLU, SRADDET,... - en portant une attention particulière sur la prise en compte de la biodiversité dans les débats. Cet outil est accompagné de différents jeux de cartes en annexe. Ces cartes vous permettront de comprendre les besoins des acteurs que nous avons rencontré sur le terrain, de lister les acteurs de la biodiversité à différents niveaux, d'explorer de nouveaux sujets à travers une veille d'initiatives inspirantes.

## La cartographie des imaginaires

La cartographie des imaginaires est une bibliothèque d'œuvres de fiction, d'articles, de récits d'alternatives concrètes, de projets spéculatifs qui véhiculent autant de représentations possibles de nos relations avec le vivant. Nous avons répertorié pour vous une centaine d'œuvres inspirantes. C'est même un ouvrage contributif que vous êtes invités à poursuivre.



## Le jeu des controverses vivantes et mouvantes

Les controverses vivantes sont un ensemble de tensions ou d'impensés repérés dans les pratiques et les discours des acteurs publics sur les questions de biodiversité. Au cours de l'enquête nous avons identifié une douzaine de controverses administratives à partir desquelles nous avons imaginé cet outil de débat mouvant pour favoriser les échanges entre acteurs.

## CONTACTS

amandine.ilolo@democratieouverte.org  
joffrey@vraimentvraiment.com  
louis@vraimentvraiment.com  
yoan@vraimentvraiment.com



[www.biodiversite-administrative.fr](http://www.biodiversite-administrative.fr)

## Devenez contributeur !

Selon vos intérêts, votre disponibilité, votre expertise, vous pouvez contribuer de multiples manières à ce projet exploratoire.



### Devenir partenaire de la démarche

Tout acteur (scientifique, ingénierie, administration) peut devenir partenaire du projet afin d'appuyer ses ambitions et soutenir la démarche. Les modalités de partenariat dépendent des appétences et des intérêts des acteurs : conseil, retour d'expérience, financement, etc.



### Devenir terrain d'étude

Vous êtes une administration ou une collectivité territoriale (commune, communautés de commune, département, gestionnaires d'espace, etc.) et vous voulez faire partie de l'enquête. Pour mener la phase d'enquête, nous avons besoin de territoires intéressés en France métropolitaine et en outre-mer.



### Co-concevoir les futurs services de la biodiversité

Vous êtes un agent public, un entrepreneur du privé, une collectivité ou un porteur de projet avec des idées qui permettraient de réinventer l'action publique, vous pouvez prendre part aux ateliers de co-conception qui interviendront après la phase d'enquête.



### Faire partie de la communauté d'intérêt du projet

Vous souhaitez simplement rester informé·es de la démarche.